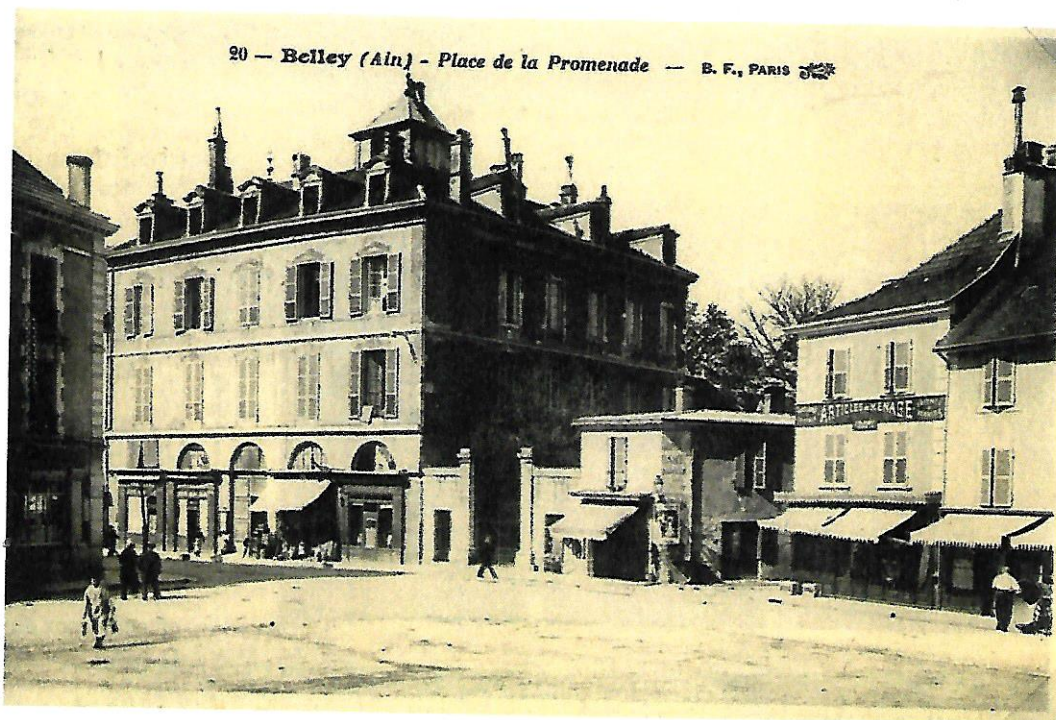


L'hôtel de Villeneuve

L'hôtel de Villeneuve (aujourd'hui la mairie de Belley) a été construit entre 1826 et 1830 par Jeanne-Christine Gaudet, veuve du général de division Claude Dallemagne, baron d'Empire. Elle avait épousé, en secondes noces, le baron François de Sales Jullien de Villeneuve, maire de Belley de 1816 à 1830. Le couple logeait dans l'hôtel Dallemagne (actuel conservatoire de musique). L'une avait un fils, Claudius, l'autre une fille, Hermance. Quand les deux enfants se sont mariés en 1825, les Villeneuve ont décidé d'habiter dans une nouvelle construction. Celle-ci a été érigée à la place d'une partie des communs de l'hôtel Dallemagne et sur des tènements contigus achetés à divers particuliers. Cette proximité familiale explique la présence de fenêtres du nouvel immeuble donnant directement sur le parc de la propriété voisine.

Le modèle lyonnais

Les plans du bâtiment ont été dessinés par l'architecte lyonnais Jean-Marie Pollet (1795 – 1839) et les travaux exécutés par des entreprises locales. Cette construction est conçue à l'identique des immeubles bourgeois lyonnais de cette époque. Les Villeneuve, originaires du Forez, ont longtemps habité Lyon. Le rez-de-chaussée, qui comporte un entre-sol, est à usage de commerce. Le premier étage, noble à une période où l'ascenseur n'existe pas encore, est réservé aux propriétaires. Le second étage est destiné à la loca-



tion. Les combles, éclairés par des lucarnes, abritent aussi, à l'origine, des logements. La toiture est surmontée d'un belvédère.

La façade est typique, dans sa sobriété, du désir de la bourgeoisie lyonnaise de ne pas exposer sa richesse. Une large entrée centrale, fermée d'une porte cochère, permettait d'accéder aux communs situés à l'arrière du bâtiment (écuries, remises et dépendances) et à un bel escalier en pierre orné d'une rampe en ferronnerie.

Le bâtiment est revenu, en 1854, par voie de succession, aux héritiers Dallemagne qui l'ont vendu, en 1907, à Georges Marie Girerd. Celui-ci, célibataire, l'a légué avec tous ses

biens, à la ville de Belley sous la condition que son tombeau, à Burbanne, soit entretenu par elle.

L'immeuble a été transformé en hôtel de ville en 1943 sous la direction de l'architecte Louis Perrin. C'est vraisemblablement à cette époque qu'au moment de la réfection de la toiture, les lucarnes et le belvédère ont été supprimés. Quant au balcon en façade avec le blason de la ville, il date de 1945.

Société savante
Le Bugey

carte postale collection C. Perrais / Abis